



# แผนปฏิบัติการ ประจำปีงบประมาณ พ.ศ.2558

สำนักบริการวิชาการ  
มหาวิทยาลัยมหาสารคาม

## คำนำ

แผนปฏิบัติราชการประจำปีงบประมาณ พ.ศ. 2558 สำนักบริการวิชาการ มหาวิทยาลัยมหาสารคาม ฉบับนี้ จัดทำขึ้นเพื่อให้ผู้บริหารสำนักบริการวิชาการ ใช้เป็นกรอบและแนวทางในการ กำกับและติดตามการบริหารจัดการงบประมาณได้อย่างมีประสิทธิภาพ และบรรลุวัตถุประสงค์ตามที่สำนักบริการวิชาการตั้งไว้

ในนามของสำนักบริการวิชาการ ขอขอบคุณผู้มีส่วนร่วมทุกฝ่าย ที่ได้ร่วมมือดำเนินการจัดทำ และรับผิดชอบขับเคลื่อนแผนปฏิบัติราชการ ประจำปี พ.ศ. 2558 เพื่อให้บรรลุเป้าหมายตามตัวชี้วัดที่สำนักบริการวิชาการ ได้ตั้งเป้าหมายไว้ อย่างไรก็ตามการที่จะประสบความสำเร็จ ตามแผนที่ได้ตั้งไว้นั้น นอกเหนือความร่วมมือ ร่วมใจแล้ว ความรักความสามัคคีของบุคลากรทุกฝ่าย จะเป็นพลังในการขับเคลื่อนสู่การปฏิบัติอย่างแท้จริง สมดังกับวิสัยทัศน์ของสำนักบริการวิชาการ “เป็นหน่วยบริการทางวิชาการที่สมรรถนะสูง ในการนำวิชาการไปสู่การแก้ปัญหาและพัฒนาสังคม อย่างมีอาชีพ”

(ดร.ยุทธพล ทวะชาลี)

ผู้อำนวยการสำนักบริการวิชาการ

มหาวิทยาลัยมหาสารคาม

## สารบัญ

	หน้า
คำนำ	ก
สารบัญ	ข
ส่วนที่ 1 บทนำ	
1. ข้อมูลพื้นฐาน	1
1.1 ประวัติความเป็นมา	1
1.2 ที่ตั้ง	1
1.3 วัตถุประสงค์	1
1.4 โครงสร้างการบริหาร	2
1.5 รายชื่อคณะกรรมการอำนวยการ	3
1.6 จำนวนบุคลากร	3
1.7 การเงิน งบประมาณ	4
1.8 แผนการดำเนินงาน	5
ส่วนที่ 2 ทิศทางและนโยบายการดำเนินงานของสำนักบริการวิชาการ	9
1. ปณิธาน	9
2. ปรัชญา	9
3. วิสัยทัศน์	9
4. พันธกิจ	9
5. วัตถุประสงค์	9
6. ยุทธศาสตร์และแนวทางการพัฒนา	10
➤ ประเด็นยุทธศาสตร์ที่ 1	10
➤ ประเด็นยุทธศาสตร์ที่ 2	10
➤ ประเด็นยุทธศาสตร์ที่ 3	10
➤ ประเด็นยุทธศาสตร์ที่ 4	10
7. เป้าประสงค์/ กลยุทธ์ประจำปี 2558	11
ภาคผนวก	
รายชื่อคณะกรรมการทบทวนแผน	13

# ส่วนที่ 1

## บทนำ

### 1. ข้อมูลพื้นฐาน

#### 1.1 ประวัติความเป็นมา

จากการที่ มหาวิทยาลัยมหาสารคามเป็นสถาบันการศึกษาระดับอุดมศึกษาในการกำกับของรัฐบาลใหญ่ในภูมิภาคนี้ มีการจัดทำโครงการและรับโครงการต่างๆ ทางวิชาการมากมายซึ่งดำเนินการโดยคณะที่เกี่ยวข้อง ซึ่งเพื่อให้เป็นไปในแนวเดียวกัน และทางมหาวิทยาลัยได้รับโครงการถ่ายทอดความรู้และเทคโนโลยีแบบผสมผสาน อย่างเร่งด่วน อธิการบดีจึงมีโครงการให้จัดตั้งสำนักบริการวิชาการ การจัดตั้งสำนักบริการวิชาการ มีความมุ่งมั่นในการส่งเสริมแสวงหาความเป็นเลิศทางวิชาการ โดยศึกษาภูมิปัญญาท้องถิ่นผสมผสานกับวิทยาการที่เป็นสากลให้เกิดความงอกงามทางสติปัญญา สามารถพัฒนาตนเองให้ เปรียบพร้อมด้วย วิชาการ จริยธรรม และคุณธรรม พัฒนาการศึกษาและบริการวิชาการที่หลากหลายและมีคุณภาพอย่างต่อเนื่องเพื่อเป็นแหล่งบริการวิชาการ เป็นตัวแทนของมหาวิทยาลัยและหน่วยงานในมหาวิทยาลัย ในการจัดการด้านการติดต่อเจรจาเชิงธุรกิจและจัดการเกี่ยวกับเงื่อนไขทางกฎหมายและข้อตกลงในการรับทำโครงการ ตลอดจนเป็นผู้ดูแลผลประโยชน์ที่มหาวิทยาลัยพึงได้จากการวิจัย และบริการวิชาการ

สำนักบริการวิชาการ มหาวิทยาลัยมหาสารคาม ตั้งขึ้นเมื่อวันที่ 25 ตุลาคม 2544 โดยใช้ชื่อว่า “โครงการจัดตั้งสำนักบริการวิชาการ” และจัดตั้งอย่างเป็นทางการ เมื่อวันที่ 3 กุมภาพันธ์ 2546 โดยใช้ชื่อว่า “สำนักบริการวิชาการ มหาวิทยาลัยมหาสารคาม” มีบุคลากรในสำนักเริ่มแรกจำนวน 4 คน โดยมีผู้ช่วยศาสตราจารย์ ดร.ไกรสร ชัยโรจน์กาญจนา ดำรงตำแหน่งผู้อำนวยการสำนักบริการวิชาการ (25 ตุลาคม 2544 – ธันวาคม 2551) นายวิวัฒน์ ศศิวรรณพงศ์ ดำรงตำแหน่งรักษาการผู้อำนวยการสำนักบริการวิชาการ (ธันวาคม 2551 - 30 กันยายน 2553) ปัจจุบัน ดร.ยุทธพล ทวะชาลี ดำรงตำแหน่งผู้อำนวยการสำนักบริการวิชาการ (1 ตุลาคม 2553 – ปัจจุบัน) สำนักบริการวิชาการ มีบุคลากรทั้งสิ้น 13 คน สำนักบริการวิชาการมีการบริหารงานโดยการแต่งตั้งคณะกรรมการอำนวยการเพื่อเป็นผู้บังคับบัญชา ควบคุม ดูแลการดำเนินงาน สำนักฯ ให้เป็นไปด้วยความเรียบร้อยและมีประสิทธิภาพ

#### 1.2 ที่ตั้ง

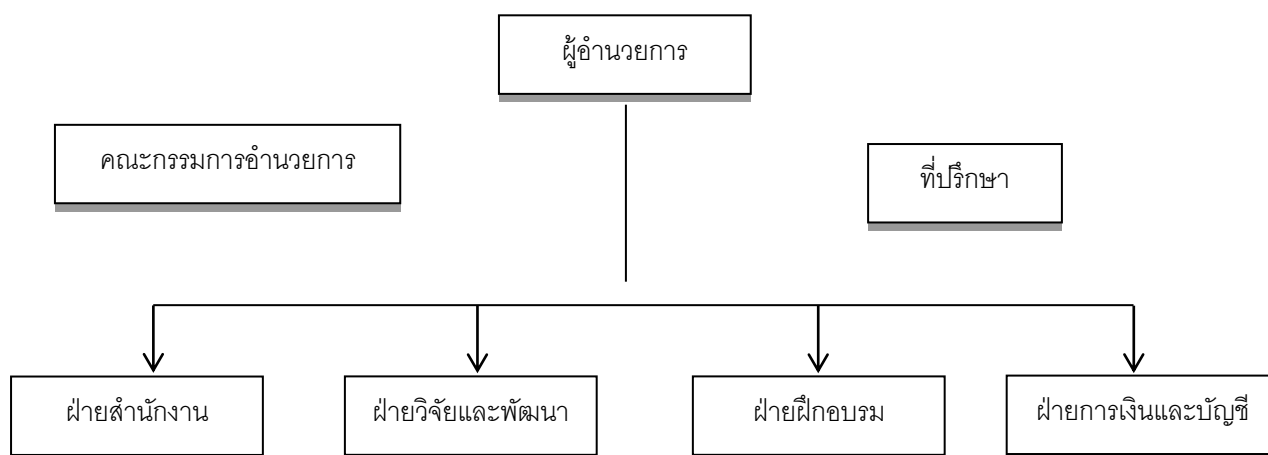
อาคารบริการวิชาการ ชั้น 2 มหาวิทยาลัยมหาสารคาม ตำบลขามเรียง อำเภอกันทรวิชัย

จังหวัดมหาสารคาม

### 1.3 วัตถุประสงค์

1. มุ่งตอบสนองความต้องการของลูกค้าและสังคม ด้วยการพัฒนาสินค้าบริการ ช่องทาง และวิธีการที่หลากหลายเพื่อสร้างคุณค่าเพิ่มที่แตกต่าง(Value Innovation) และขยายขอบข่ายกิจกรรมเพื่อตอบสนองความต้องการของลูกค้าและเครือข่าย
2. มุ่งสร้างความเชื่อถือจากสังคม ด้วยบุคลากรที่มี ภูมิรู้ทางวิชาการจริยธรรม มีจิตสำนึกแห่งความรับผิดชอบ บริการเป็นเลิศ และพัฒนาตนเองอย่างต่อเนื่อง
3. มุ่งเป็นหน่วยบริการวิชาการชั้นนำในประเทศ ภายใน 4 ปี
4. มุ่งพัฒนาช่องทางใหม่ เพื่อกระจายสัดส่วนรายได้กับรายจ่าย ในอัตรา 2 : 1 ภายใน 4 ปี

### 1.4 โครงสร้างการบริหาร



### 1.5 จำนวนบุคลากร

ลำดับที่	ชื่อ-สกุล	ตำแหน่ง	ประเภท	หมายเหตุ
1	ดร.ยุทธพล ทวะชาลี	ผู้อำนวยการ		
2	นางสาวนัยนา ไพโรวิจารณ์	หัวหน้าฝ่ายสำนักงาน	พนักงานบรรจุ	หัวหน้าฝ่ายสำนักงาน
3	นางสาวเยาวลักษณ์ แถมศิริ	หัวหน้าฝ่ายวิจัยและพัฒนา	พนักงานบรรจุ	หัวหน้าฝ่ายวิจัยและพัฒนา
4	นางวันทนา ไชยกุล	หัวหน้าฝ่ายบัญชีการเงิน และพัสดุ	พนักงานบรรจุ	หัวหน้าฝ่ายการเงินและบัญชี
5	นางสาวสุพัตรา นอใส	หัวหน้าฝ่ายฝึกอบรม	พนักงานบรรจุ	หัวหน้าฝ่ายฝึกอบรม
6	นางสาวญาดา สีหนาท	นักวิชาการฝึกอบรม	พนักงานบรรจุ	
7	นางสาวอรชума กองเงิน	นักวิชาการเงิน	พนักงานบรรจุ	
8	นายสรารุช ไชยดา	นักวิชาการพัสดุ	พนักงานบรรจุ	

9	นางสาววิศรา เนาวสาร	พนักงานฝึกอบรม	พนักงานบรรจุ	
10	นางสาววันเพ็ญ วันชูเพรา	นักวิชาการศึกษา	พนักงานชั่วคราว	
11	นายพีระพงษ์ ละอ้าคา	นักวิชาการศึกษา	พนักงานชั่วคราว	
12	นางสาวประภาวรรณ เสนาเพ็ง	นักวิชาการศึกษา	พนักงานชั่วคราว	
13	นายบุญเรือง ลาจำนงค์	พนักงานขับรถ	พนักงานบรรจุ	

## 1.6 คณะกรรมการอำนวยการ สำนักบริการวิชาการ

อธิการบดีมหาวิทยาลัยมหาสารคาม	ประธานคณะกรรมการ
รองอธิการบดีฝ่ายพัฒนาบุคลากรและกิจการสภามหาวิทยาลัย	รองประธานคณะกรรมการ
รองผู้ว่าราชการจังหวัดมหาสารคาม	กรรมการ
นายกเทศมนตรีเมืองมหาสารคาม	กรรมการ
นายรัชดา จุฬารี	กรรมการ
ศาสตราจารย์ นายแพทย์ เรือน สมณะ	กรรมการ
ผู้อำนวยการสำนักบริการวิชาการ	กรรมการและเลขานุการ

## 1.7 การเงินและงบประมาณ

ประมาณการรายได้การดำเนินงานสำนักบริการวิชาการ มหาวิทยาลัยมหาสารคาม ประจำปีงบประมาณ พ.ศ. 2558

ลำดับ	หลักสูตร	จำนวน	หน่วย	จำนวน (คน)	เป็นเงิน (บาท)	สถานที่จัดอบรม
<b>1</b>	<b>โครงการอบรมระยะสั้น</b>				<b>15,000,000.00</b>	
	อบรมระยะสั้นต่างๆ	60	รุ่น	4,000		มหาสารคามและจังหวัดใกล้เคียง
	ศึกษาดูงานต่างประเทศ	10	รุ่น	150		กลุ่มภาคอีสาน/กรุงเทพฯ
<b>2</b>	<b>โครงการอบรมระยะยาว</b>				<b>10,000,000.00</b>	
	พัฒนาบุคลากรท้องถิ่น	10	รุ่น	1,500		ภาคอีสาน
<b>3</b>	<b>โครงการที่ปรึกษาวิจัยและวินิจฉัย</b>				<b>5,000,000.00</b>	
	การประเมินการบริหาร อปท.	100	อบต/ทต	—		ภาคอีสาน
<b>4</b>	<b>โครงการที่ปรึกษาและความร่วมมือ</b>	<b>10</b>	<b>โครงการ</b>	<b>150</b>	<b>5,000,000.00</b>	<b>ภาคอีสานและภาคอื่นๆ</b>
		<b>193</b>		<b>5,800</b>	<b>35,000,000.00</b>	
(สามสิบล้านบาทถ้วน)						

ประมาณการค่าใช้จ่าย ประจำปีงบประมาณ พ.ศ. 2558

สำนักบริการวิชาการ มหาวิทยาลัยมหาสารคาม

ค่าใช้จ่ายดำเนินงาน	
เงินเดือน เงินประจำตำแหน่งฯ	2,300,000.00
เงินประจำตำแหน่ง	300,000.00
ค่าตอบแทน	600,000.00
ค่าโทรศัพท์	30,000.00
ค่าวัสดุไปรษณีย์	5,000.00
ค่ารับรอง	40,000.00
ค่าเดินทางและที่พัก	100,000.00
ค่าใช้จ่ายพัฒนาองค์กรและบุคลากร	800,000.00
ค่าสอบบัญชี	10,000.00
เงินสมทบกองทุนประกันสังคม	100,000.00
ค่าธรรมเนียม	10,000.00
ค่าเครื่องเขียนแบบพิมพ์	200,000.00
ค่าเสื่อมราคา-อุปกรณ์สำนักงาน	90,000.00
ค่าเสื่อมราคา-เครื่องมือฯ	50,000.00
ค่าซ่อมบำรุงอุปกรณ์สำนักงาน	30,000.00
ค่าซ่อมบำรุง-รถยนต์และจักรยานยนต์	70,000.00
ค่าซ่อมบำรุง-อุปกรณ์สำนักงาน	20,000.00
ค่าเบี้ยประกันภัยรถยนต์	15,000.00
ค่าน้ำมันเชื้อเพลิง-จักรยานยนต์	1,000.00
ค่าน้ำมันเชื้อเพลิง-รถยนต์4ประตู	20,000.00
ค่าน้ำมันเชื้อเพลิง-ฝ่ายประสานงาน	10,000.00
ค่าเบี้ยประกันภัยพนักงาน	20,000.00
ค่าใช้จ่ายอื่น ๆ	100,000.00
ค่าเสื่อมราคา-รถยนต์และจักรยานยนต์	90,000.00
ค่าเบี้ยประชุมและค่าใช้จ่ายฯ	60,000.00
<b>รวมค่าใช้จ่ายดำเนินงาน</b>	<b>5,071,000.00</b>

(ห้าล้านเจ็ดหมื่นหนึ่งพันบาทถ้วน)



1.8 แผนการดำเนินงานประจำปีงบประมาณ พ.ศ. 2558 สำนักบริหารวิชาการ

เดือน	โครงการ/หลักสูตร	รูปแบบกิจกรรม	ผู้รับผิดชอบ	รายรับ	กำไร(ร้อยละ)
ตุลาคม - ธันวาคม	1.) การพัฒนาศักยภาพบุคลากรทางการศึกษา	การฝึกอบรม	ฝ่ายฝึกอบรม2	800,000	15.00
	2.) การจัดทำแผนยุทธศาสตร์และแผนพัฒนาท้องถิ่นแบบบูรณาการ	การฝึกอบรม	ฝ่ายฝึกอบรม1	300,000	15.00
	3.) การเพิ่มประสิทธิภาพการปฏิบัติงานพัสดุ (สำหรับ อบท.)	การฝึกอบรม	ฝ่ายฝึกอบรม1	240,000	15.00
	4.) การบริหารงานบุคคลท้องถิ่นในปัจจุบันและอนาคต	การฝึกอบรม	ฝ่ายฝึกอบรม2	250,000	15.00
	5.) การประเมินผลความพึงพอใจองค์กรปกครองส่วนท้องถิ่น	การฝึกอบรม	ฝ่ายวิจัย	1,500,000	20.00
	6.) การบริหารงานพัสดุภาครัฐ	การฝึกอบรม	ฝ่ายฝึกอบรม2	200,000	10.00
	7.) กฎหมาย ระเบียบ ที่เกี่ยวกับการบริหารค่าใช้จ่ายภาครัฐ รุ่	การฝึกอบรม	ฝ่ายฝึกอบรม2	200,000	15.00
	8) การเพิ่มศักยภาพการบริหารงานคลัง งบประมาณและการจัดเก็บรายได้	การฝึกอบรม	ฝ่ายฝึกอบรม2	200,000	15.00
	9) การพัฒนาศักยภาพของบุคลากรผู้ปฏิบัติงานด้านธุรการ	การฝึกอบรม	ฝ่ายฝึกอบรม2	200,000	15.00
	10) สู่การเป็นองค์กรแห่งการเรียนรู้สู่ความยั่งยืน	การฝึกอบรม	ฝ่ายฝึกอบรม2	200,000	15.00
	<b>รวม</b>			<b>4,090,000</b>	
มกราคม - มีนาคม	1.) การพัฒนาและเสริมสร้างประสิทธิภาพการเขียนหนังสือราชการ	การฝึกอบรม	ฝ่ายฝึกอบรม2	100,000	10.00
	2.) การพัฒนาทีมงานและยุทธศาสตร์	การฝึกอบรม	ฝ่ายฝึกอบรม1	1,100,000	10.00
	3.) การพัฒนาผู้นำยุคใหม่และการจัดการทรัพยากรบุคคล	การฝึกอบรม	ฝ่ายฝึกอบรม2	5,000,000	15.00
	4.) การศึกษาดูงานระบบการจัดการสิ่งแวดล้อม	การฝึกอบรม	ฝ่ายฝึกอบรม1	1,100,000	10.00
	5.) เทคนิคการจดและเขียนรายงานการประชุม เครือข่ายสมาชิกสภาอ.บ.ต.	การฝึกอบรม	ฝ่ายฝึกอบรม2	1,000,000	15.00
	6.) การพัฒนาสมาชิกสภาอ.บ.ต.	การฝึกอบรม	ฝ่ายฝึกอบรม1	1,000,000	12.00
	7.) การพัฒนาศักยภาพบุคลากรทางการศึกษา	การฝึกอบรม	ฝ่ายฝึกอบรม2	300,000	15.00

	8) โปรแกรมการศึกษาดูงานการจัดการผู้สูงอายุและจัดการศึกษาในต่างประเทศ	การฝึกอบรมและดูงาน	ฝ่ายฝึกอบรม1	2,000,000	15.00
	9) เทคนิคการป้องกันความเสี่ยงในหน้าที่เรื่องการจัดซื้อจัดจ้าง	การฝึกอบรม	ฝ่ายฝึกอบรม1	400,000	15.00
	<b>รวม</b>			<b>12,000,000</b>	
<b>เมษายน - มิถุนายน</b>	1.) การพัฒนาศักยภาพด้าน ICT	การฝึกอบรม	ฝ่ายฝึกอบรม1	300,000	15.00
	2.) การเพิ่มประสิทธิภาพการปฏิบัติงานพัสดุ (สำหรับ อปท.)	การฝึกอบรม	ฝ่ายฝึกอบรม2	300,000	15.00
	3.) การบริหารงานบุคคลท้องถิ่นในปัจจุบันและอนาคต	การฝึกอบรมและดูงาน	ฝ่ายฝึกอบรม1	300,000	10.00
	4.) กฎหมาย ระเบียบ ที่เกี่ยวกับการบริหารค่าใช้จ่ายภาครัฐ	การฝึกอบรม	ฝ่ายฝึกอบรม2	300,000	15.00
	5.) การพัฒนามิติใหม่เพื่อจัดการบุคลากรแบบมืออาชีพ หรือ NHRP	การฝึกอบรมดูงาน	ฝ่ายฝึกอบรม2	300,000	15.00
	6) การประเมินความพึงพอใจองค์กรปกครองส่วนท้องถิ่น	การให้คำปรึกษา	ฝ่ายวิจัย	1,000,000	20.00
	7) การอบรมสมาชิกสภา.บ.ต.	การฝึกอบรม	ฝ่ายฝึกอบรม1	500,000	12.00
	8) เทคนิคการป้องกันความเสี่ยงในหน้าที่เรื่องการจัดซื้อจัดจ้าง	การฝึกอบรม	ฝ่ายฝึกอบรม2	300,000	15.00
	9) การจัดทำแผนพัฒนาท้องถิ่นให้สอดคล้องกับวิสัยทัศน์และแนวปฏิบัติฯ	การฝึกอบรม	ฝ่ายฝึกอบรม2	300,000	15.00
	10) การจัดเก็บรายได้ของท้องถิ่นอย่างมีประสิทธิภาพ	การฝึกอบรม	ฝ่ายฝึกอบรม2	300,000	15.00
	11) เทคนิคการบริหารงานสารบรรณ	การฝึกอบรม	ฝ่ายฝึกอบรม2	300,000	15.00
	<b>รวม</b>			<b>4,200,000.00</b>	
<b>กรกฎาคม - กันยายน</b>	1.) การพัฒนาระบบบริหารสถาบันเกษตรกร (GMP, ISO 9001)	การให้คำปรึกษา	ฝ่ายวิจัย	1,000,000	20.00
	2.) การพัฒนาบุคลากรภาพและศิลปะการพูด	การฝึกอบรม	ฝ่ายฝึกอบรม2	200,000	15.00
	3.) การจัดทำแผนยุทธศาสตร์และแผนพัฒนาท้องถิ่นแบบบูรณาการ	การฝึกอบรมดูงาน	ฝ่ายฝึกอบรม1	320,000	15.00
	4.) เทคนิคการจดและเขียนรายงานการประชุม	การฝึกอบรม	ฝ่ายฝึกอบรม2	120,000	10.00

5.) การบริหารโครงการ	การฝึกอบรมดูงาน	ฝ่ายฝึกอบรม2	1,900,000	12.00
6.) การพัฒนาความคิดเชิงกลยุทธ์	การฝึกอบรม	ฝ่ายฝึกอบรม2	120,000	12.00
7) เทคนิคการประเมินผลการปฏิบัติงาน	การฝึกอบรม	ฝ่ายฝึกอบรม2	150,000	15.00
8) หลักสูตร TALENT MANAGEMENT	การฝึกอบรมดูงาน	ฝ่ายวิจัย	1,000,000	15.00
9) โครงการพัฒนาศูนย์พัฒนาบุคลากร ICT	การฝึกอบรม	ฝ่ายฝึกอบรม1	5,000,000	12.00
9) หลักสูตรพุทธบริหารและท้าวพุทธธรรม	การฝึกอบรมดูงาน	ฝ่ายฝึกอบรม1	1,500,000	15.00
10) เทคนิคการป้องกันความเสี่ยงในหน้าที่เรื่องการจัดซื้อจัดจ้าง	การฝึกอบรม	ฝ่ายฝึกอบรม2	300,000	15.00
11) การจัดทำแผนพัฒนาท้องถิ่นให้สอดคล้องกับวิสัยทัศน์และแนวปฏิบัติฯ	การฝึกอบรม	ฝ่ายฝึกอบรม2	300,000	15.00
12) การจัดเก็บรายได้ของท้องถิ่นอย่างมีประสิทธิภาพ	การฝึกอบรม	ฝ่ายฝึกอบรม2	300,000	15.00
13) เทคนิคการบริหารงานสารบรรณ	การฝึกอบรม	ฝ่ายฝึกอบรม2	300,000	15.00
14) การประเมินความพึงพอใจองค์กรปกครองส่วนท้องถิ่น	การให้คำปรึกษา	ฝ่ายวิจัย	2,000,000	20.00
15) การเพิ่มศักยภาพการบริหารงานคลัง งบประมาณและการจัดเก็บรายได้	การฝึกอบรม	ฝ่ายฝึกอบรม2	200,000	15.00
<b>รวม</b>			<b>14,710,000</b>	
<b>รวมทั้งปี 2558</b>			<b>35,000,000</b>	

## ส่วนที่ 2

### ทิศทางนโยบายและการดำเนินงาน

#### สำนักบริการวิชาการ

##### 1. ปณิธาน

สำนักบริการวิชาการ มุ่งการเผยแพร่ให้บริการวิชาการสู่สังคมและชุมชน เชื่อมประสานภูมิปัญญาสากลกับภูมิปัญญาท้องถิ่นแบบบูรณาการและพัฒนาตนเองเพื่อความเป็นเลิศทางด้านบริการวิชาการ

##### 2. ปรัชญา

กระจายความรู้สู่สังคม เสริมสร้างคุณค่าด้วยภูมิปัญญาท้องถิ่น

##### 3. วิสัยทัศน์

เป็นหน่วยบริการทางวิชาการที่สมรรถนะสูงในการนำวิชาการไปสู่การแก้ปัญหาและพัฒนาสังคมอย่างมีอาชีพ

##### 4. พันธกิจ

1. มุ่งสร้างความพึงพอใจให้กับลูกค้า ด้วยบุคลากรที่มีวิชาการ ความเป็นมืออาชีพ มีจิตสำนึกแห่งความรับผิดชอบ การบริการที่เป็นเลิศและครบวงจร เพื่อพัฒนาภาพลักษณ์และเพิ่มขีดความสามารถในการแข่งขัน
2. เป็นหน่วยบริการที่ดีที่สุด ยืนหยัดในความถูกต้อง ยึดมั่นจริยธรรม ประโยชน์ส่วนรวมพัฒนาอย่างต่อเนื่องในทุกด้าน เพื่อมุ่งสร้างคุณประโยชน์และ ความพึงพอใจต่อทุกฝ่ายที่เกี่ยวข้อง รวมถึงมีส่วนในการพัฒนาสังคม และประเทศชาติ

##### 5. วัตถุประสงค์

1. มุ่งตอบสนองความต้องการของลูกค้าและสังคม ด้วยการพัฒนาสินค้าบริการ ช่องทาง และวิธีการที่หลากหลายเพื่อสร้างคุณค่าเพิ่มที่แตกต่าง (Value Innovation) และขยายขอบข่ายกิจกรรมเพื่อตอบสนองความต้องการของลูกค้าและเครือข่าย
2. มุ่งสร้างความเชื่อถือจากสังคม ด้วยบุคลากรที่มี ภูมิรู้ทางวิชาการจริยธรรม มีจิตสำนึกแห่งความรับผิดชอบต่อ บริการเป็นเลิศ และพัฒนาตนเองอย่างต่อเนื่อง
3. มุ่งเป็นหน่วยบริการวิชาการชั้นนำในประเทศ ภายใน 4 ปี
4. มุ่งพัฒนาช่องทางใหม่ เพื่อกระจายสัดส่วนรายได้กับรายจ่าย ในอัตรา 2 : 1 ภายใน 4 ปี

## 6. ยุทธศาสตร์และแนวทางการพัฒนา สำนักบริการวิชาการมหาวิทยาลัยมหาสารคาม

สำนักบริการวิชาการกำหนดยุทธศาสตร์การพัฒนาสำนักบริการวิชาการ 4 ยุทธศาสตร์ ดังนี้

1. พัฒนาการบริการวิชาการแบบมีส่วนร่วมบนฐานความต้องการของชุมชนและท้องถิ่น
2. ทำนุบำรุงศิลปวัฒนธรรม อนุรักษ์พัฒนาทรัพยากรธรรมชาติและสิ่งแวดล้อม
3. พัฒนาองค์กรตามหลักการบริหารจัดการที่ดีและพัฒนาสู่ระบบสากล
4. พัฒนาบุคลากร ให้มีประสิทธิภาพและคุณภาพอย่างต่อเนื่อง ตลอดจนการส่งเสริมคุณธรรม จริยธรรม ในการปฏิบัติงาน

### ตัวชี้วัดแผนปฏิบัติการประจำปี

- 1) ร้อยละความสำเร็จของการบรรลุเป้าหมายตัวชี้วัดตามแผนปฏิบัติการประจำปี ไม่น้อยกว่าร้อยละ 80
- 2) ร้อยละของโครงการ/กิจกรรมตามแผนฯที่มีการดำเนินงานแล้วเสร็จภายในระยะเวลาที่กำหนด ไม่น้อยกว่าร้อยละ 70

### ยุทธศาสตร์ที่ 1 : พัฒนาการบริการวิชาการแบบมีส่วนร่วม บนฐานความต้องการของชุมชนและท้องถิ่น

กลยุทธ์ 1. นำทุนทางสังคม ทรัพยากร ภูมิปัญญาที่มีอยู่ในท้องถิ่นมาพัฒนาต่อยอด

กลยุทธ์ 2. เรียนรู้ร่วมกับชุมชนและถ่ายทอดความรู้และเทคโนโลยีสู่ชุมชน

กลยุทธ์ 3. เรียนรู้ร่วมกับองค์กรพัฒนาชุมชนและถอดบทเรียนแห่งการเรียนรู้

### ยุทธศาสตร์ที่ 2 : พัฒนางค์กรตามหลักการบริหารจัดการที่ดีและพัฒนาสู่ระบบสากล

กลยุทธ์ 1. พัฒนาระบบการบริหารจัดการในทุกๆ ด้าน โดยเปลี่ยนจากการกำกับและ ควบคุมมาเป็นการกระจายอำนาจ

กลยุทธ์ 2. ลดต้นทุนและเพิ่มประสิทธิภาพในการบริหารจัดการ

กลยุทธ์ 3. สนับสนุนการแลกเปลี่ยนความรู้ทางวิชาการกับเครือข่ายทั้งใน และต่างประเทศ

กลยุทธ์ 4. แสวงหารายได้จากบริการวิชาการในรูปแบบต่างๆ เพื่อการพึ่งพาตนเองและ รับผิดชอบต่อมหาวิทยาลัย

### ยุทธศาสตร์ที่ 3 : ส่งเสริมการทำนุบำรุงศิลปวัฒนธรรม ขนบธรรมเนียมประเพณีของท้องถิ่น

กลยุทธ์ 1. อนุรักษ์ สืบสาน เผยแพร่เอกลักษณ์ ศิลปวัฒนธรรม ภูมิปัญญาท้องถิ่น

กลยุทธ์ 2. ปลูกฝังให้บุคลากรในสำนักบริการวิชาการรักและภาคภูมิใจในศิลปวัฒนธรรม ขนบธรรมเนียม และภูมิปัญญาท้องถิ่น

### ยุทธศาสตร์ที่ 4 : พัฒนาบุคลากร ให้มีประสิทธิภาพและคุณภาพอย่างต่อเนื่อง ตลอดจนการส่งเสริม คุณธรรม จริยธรรมในการปฏิบัติงาน

กลยุทธ์ 1. พัฒนาบุคลากรให้มีความรู้คู่คุณธรรม

กลยุทธ์ 2. เสริมสร้างสุขภาพของบุคลากรให้มีสุขภาพแข็งแรงทั้งร่างกายและจิตใจ

กลยุทธ์ 3. สร้างบรรยากาศและสิ่งแวดล้อมในการทำงานที่ดี

7. เป้าประสงค์/ กลยุทธ์ประจำปี 2558

สำนักบริการวิชาการ มหาวิทยาลัยมหาสารคาม

ยุทธศาสตร์	เป้าประสงค์	ตัวชี้วัดการติดตามประเมินผล (KPI : Key Performance Index)	หน่วยนับ	เป้าหมาย 2558	ระยะเวลา การดำเนินงาน	ผู้รับผิดชอบ
ยุทธศาสตร์ที่ 1 : พัฒนาการบริการวิชาการแบบมี ส่วนร่วมบนฐานความต้องการ ของชุมชนและท้องถิ่น	เป็นที่พึงในการให้บริการ วิชาการและนำองค์ความรู้สู่ ชุมชน	1.1.1 ระดับความสำเร็จของการบูรณาการการเรียน การสอน หรืองานวิจัย และ/หรือการให้บริการ วิชาการแก่สังคมไปสู่การเขียนตำรา หรือสื่อเผยแพร่ ความรู้สู่สังคมหรือการบูรณาการจาการเขียนตำราหรือ สื่อเผยแพร่ความรู้สู่สังคมไปสู่การเรียนการสอนหรือการ วิจัย	โครงการ/ กิจกรรม	100	ต.ค. 57 - ก.ย.58	ผู้อำนวยการ ประภาวรณ เสนาเพ็ง
		1.1.2 จำนวนผู้เข้ารับบริการวิชาการ	คน	2,000	ต.ค. 57 – ก.ย.58	ฝ่ายฝึกอบรม
ยุทธศาสตร์ที่ 2 : ส่งเสริมการทำนุบำรุง ศิลปวัฒนธรรม ขนบธรรมเนียม ประเพณีของท้องถิ่น	พัฒนาระบบและกลไกด้าน บริการวิชาการ	2.1.1 ระดับความพึงพอใจของผู้รับบริการต่อการ ให้บริการวิชาการ	ร้อยละ	85	ต.ค. 57 – ก.ย.58	ฝ่ายฝึกอบรม
		2.1.2 ระดับความสำเร็จของหน่วยงานบริการวิชาการใน สังคม	บาท	35 ล้านบาท	ต.ค. 57 – ก.ย.58	ผู้อำนวยการ
ยุทธศาสตร์ที่ 3 : พัฒนาองค์กรตามหลักการ บริหารจัดการที่ดีและพัฒนาสู่ ระบบสากล	ระดับความสำเร็จของการ พัฒนาบุคลากร	3.1 ระดับความสำเร็จของการพัฒนาบุคลากรสาย สนับสนุน	ระดับ	5	ต.ค. 57 – ก.ย.58	ผู้อำนวยการ ประภาวรณ เสนาเพ็ง

<p>ยุทธศาสตร์ที่ 4 : พัฒนาบุคลากร ให้มีประสิทธิภาพและคุณภาพอย่างต่อเนื่องตลอดจนการส่งเสริมคุณธรรมจริยธรรมในการปฏิบัติงาน</p>	<p>รางวัลหรือนวัตกรรมใหม่ที่หน่วยงานจะพัฒนา</p>	<p>4.1 ระดับความสำเร็จของการดำเนินงานตามแผนพัฒนาบุคลากร</p>	<p>ระดับ</p>	<p>5</p>	<p>ต.ค. 57 – ก.ย.58</p>	<p>ผู้อำนวยการ ประภาวรรณ เสนาเพ็ง</p>
--	---	---	--------------	----------	-------------------------	---





คำสั่ง สำนักบริการวิชาการ

ที่ 33 /2558

เรื่อง แต่งตั้งคณะกรรมการทบทวนและจัดทำแผนกลยุทธ์สำนักบริการวิชาการ

ประจำปีงบประมาณ พ.ศ. 2558-2561

.....

เพื่อให้การทบทวนและจัดทำแผนกลยุทธ์ ตามประเด็นยุทธศาสตร์ ของสำนักบริการวิชาการ ประจำปีงบประมาณ พ.ศ. 2558-2561 เป็นไปด้วยความเรียบร้อยและมีประสิทธิภาพ สำนักบริการวิชาการ จึงขอแต่งตั้งคณะกรรมการทบทวนและจัดทำแผนกลยุทธ์ ประจำปีงบประมาณ พ.ศ. 2558-2561 ของสำนักบริการวิชาการ ดังรายนามต่อไปนี้

1. ดร.ยุทธพล ทวะชาลี	ประธาน
2. นางสาวนัยนา ไพรวิจารณ์	รองประธาน
3. นางสาวญาดา สีหนาท	กรรมการ
4. นายสรารุช ไชยดา	กรรมการ
5. นางสาววันทนา ไชยกุล	กรรมการ
6. นางสาวสุพัตรา นอใส	กรรมการ
7. นางสาวอรชума กองเงิน	กรรมการ
8. นางสาวเยาวลักษณ์ แถมศิริ	กรรมการ
9. นางสาววิศรา เนาวสาร	กรรมการ
10. นางสาววันเพ็ญ วันชูเพรา	กรรมการ
11. นายพีระพงษ์ ละอ้าคา	กรรมการ
12.นางสาวประภาวรรณ เสนาเพ็ง	กรรมการและเลขานุการ

ทั้งนี้ ตั้งแต่บัดนี้เป็นต้นไป

สั่ง ณ วันที่ 9 กุมภาพันธ์ พ.ศ. 2558

(ดร.ยุทธพล ทวะชาลี)

ผู้อำนวยการสำนักบริการวิชาการ